



# PROGRAMA OPERATIVO ANUAL DE LA DIRECCIÓN DE SERVICIOS PÚBLICOS MUNICIPALES



## ÍNDICE

<i>MARCO LEGAL.....</i>	<i>2</i>
<i>INTRODUCCIÓN.....</i>	<i>2</i>
<i>DIAGNOSTICO.....</i>	<i>4</i>
<i>ALINEACIÓN AL PND, PED, PMD Y AGENDA 2030.....</i>	<i>12</i>
<i>METODOLOGÍA DEL MARCO LÓGICO.....</i>	<i>13</i>
<i>OBJETIVO GENERAL.....</i>	<i>18</i>
<i>ESTRATEGIAS.....</i>	<i>18</i>
<i>OBJETIVOS ESPECÍFICOS DE LA COORDINACIÓN DE BACHEO Y MAQUINARIA.....</i>	<i>19</i>
<i>OBJETIVOS ESPECÍFICOS DE LA COORDINACIÓN DE ALUMBRADO PÚBLICO .....</i>	<i>21</i>
<i>OBJETIVOS ESPECÍFICOS DE LA COORDINACIÓN DE RECOLECCIÓN DE RESIDUOS SÓLIDOS URBANOS.....</i>	<i>22</i>
<i>OBJETIVOS ESPECÍFICOS DE LA COORDINACIÓN DE MANTENIMIENTO Y EQUIPAMIENTO URBANO.....</i>	<i>23</i>
<i>OBJETIVOS ESPECÍFICOS DE LA COORDINACIÓN DE PARQUES Y JARDINES .....</i>	<i>24</i>
<i>METAS.....</i>	<i>25</i>
<i>INDICADORES.....</i>	<i>26</i>
<i>ESQUEMA DE VINCULACIÓN Y COORDINACIÓN .....</i>	<i>27</i>
<i>CRONOGRAMA DE ACTIVIDADES.....</i>	<i>28</i>
<i>RESPONSABLES.....</i>	<i>30</i>
<i>PRESUPUESTO.....</i>	<i>30</i>
<i>INFORMES.....</i>	<i>34</i>

## MARCO LEGAL

- Art. 115, fracción IV de la Constitución Política de los Estados Unidos Mexicanos:
- Art. 115, 122, 123, 138 y 141 de la Constitución Política del Estado de Hidalgo 1, 2, 3, 9 fracción II, VII, VIII, XIII, XIV, XVI, 11 fracción III, 12, 13 Inciso a), 14, 75, 76, 77, 95, 96, 97, 98, 99, 104, 105 fracciones IV Y XIV; 110, 120, 128, 131 Y 132 del Reglamento Interior del Honorable Ayuntamiento de Pachuca de Soto, Hidalgo y demás relativos vigentes y aplicables que facultan a los integrantes del Honorable Ayuntamiento para analizar, estudiar, discutir, resolver y dictaminar dicha solicitud, por lo que estas comisiones actuando de forma conjunta.

## INTRODUCCIÓN

La Dirección de Servicios Públicos municipales del Municipio de Tizayuca, Hidalgo, es un área adscrita a la Secretaría de Obras Públicas, encargada de la ejecución de los servicios públicos que esta dirección brinda a través de las coordinaciones que la integran como son el caso de la coordinación de alumbrado público que tiene como principal función la reparación, colocación y mantenimiento preventivo y correctivo de las luminarias del municipio con el fin de brindar un servicio de calidad, además de realizar mejoras mediante cambios de tecnología, donde su principal objetivo es mantener avenidas, parques y vialidades iluminadas y seguras. En la coordinación de parques y jardines tiene como principal función el mantenimiento y conservación de áreas verdes, comunes e instancias públicas pertenecientes al municipio, adicionalmente de esta actividad se apoya a la dirección de ecología con la reforestación y restauración de parques y áreas verdes municipales con el objetivo principal de brindar espacios que permitan la recreación y correcta convivencia y desarrollo de la población. En la coordinación de maquinaria y bacheo tiene como principal función la rehabilitación de la carpeta asfáltica, mediante el bacheo o rastreo y compactación de caminos rurales con los que cuenta el municipio, adicionalmente del apoyo que se brinda al resto de las coordinaciones o instancias municipales con el objetivo de tener calles, avenidas y caminos que sean de fácil acceso y evitando tener accidentes viales o daños a automovilistas. En la coordinación de equipamiento y mantenimiento urbano tiene como principal función la conservación y el mantenimiento preventivo de los inmuebles del municipio a partir de trabajos de pintura, herrería y albañilería. Adicionalmente tiene a su



cargo el área de control animal, llevando a cabo el programa ético y humanitario de control animal, donde tiene como principal función evitar la proliferación de fauna urbana a partir de la esterilización de perros y gatos. Y en la coordinación de gestión de residuos sólidos y urbanos tiene como principal función el mantenimiento y conservación de las calles y avenidas principales del municipio, así como la disposición final de los residuos tanto de podas, como de los generados por las instancias municipales. Por virtud del cual, se destaca la importancia de mejorar, actualizar y profesionalizar los servicios para que estas acciones redunden en mejor atención y servicio para la sociedad. El municipio de Tizayuca, no puede abstenerse del desafío, por el contrario, se debe de observar como ejemplo de desempeño y disciplina en el desarrollo de las actividades encomendadas a esta dirección, logrando obtener una mayor cobertura de servicios públicos básicos, que nos permitan sentar las bases para conseguir un desarrollo ordenado a largo plazo y nos permitan dignificar la calidad de vida de los habitantes de Tizayuca. El presente programa operativo anual (POA) de actividades de la Dirección de Servicios Públicos Municipales expresa el compromiso de la actual administración municipal de promover el progreso anhelado por los habitantes del municipio, el mismo proyecta ser objetivo, y sobre todo que sus metas sean alcanzables, en él se incorporan los objetivos, líneas de acción y metas, con la idea clara de las prioridades que la ciudadanía demanda.

### Misión

Asumir con responsabilidad y con compromiso de los servicios públicos municipales, para satisfacer las demandas y necesidades de los habitantes de Tizayuca hidalgo con calidad

### Visión

Lograr que nuestro municipio cuente con los mejores equipos humanos y materiales para llevar a cabo el servicio de alumbrado público, y así mismo el servicio mejore la calidad.

### Valores

- o Calidad: Conjunto de propiedades inherentes a una cosa que permite caracterizarla y valorarla con respecto a las restantes de su especie.
- o Eficiencia y eficacia: Es la capacidad de hacer las cosas bien, la eficiencia comprende y un sistema de pasos e instrucciones con los que se puede garantizar calidad en el producto final de cualquier tarea.



- Honestidad: Es la virtud que consiste en decir la verdad, ser decente, recatado, razonable y justo. Desde un punto de vista filosófico, es una calidad humana que consiste en actuar de acuerdo como se piensa y se siente.
- Actitud: Siempre actuar y tener una conducta de servicio a la ciudadanía enfocando siempre nuestro esfuerzo en beneficio de los ciudadanos
- Responsabilidad: Cumplir con las obligaciones que nos han encomendado, comprometerse y actuar en forma correcta.

## DIAGNOSTICO

Tizayuca al estar ubicado geográficamente al sur del estado de Hidalgo y por su cercanía con el estado de México es el único municipio hidalguense que forma parte de la zona metropolitana del valle de México, por lo que ha sufrido un incremento importante de población al ir del año 2005 con un número de 56,573 hab. hasta llegar a 168,302 hab. en el año 2020 generando la proliferación de asentamientos humanos de alta densidad, desarrollándose fraccionamientos, colonias populares, colonias irregulares, donde la población demanda la introducción, rehabilitación o ampliación de servicios de infraestructura básica y complementaria. La Dirección de Servicios Públicos Municipales tiene como objetivo el mantenimiento y conservación de áreas verdes, comunes y bienes inmuebles existentes en el municipio, con el fin de obtener resultados que impacten en la sociedad, a través de la determinación de prioridades de acuerdo a los requerimientos y demandas de los diversos grupos sociales que interactúan en la comunidad, con el propósito de dignificar la calidad de vida de los habitantes del municipio, mediante la asignación de recursos humanos, materiales, responsabilidades, tiempos de ejecución y evaluación de resultados, buscando siempre que estos sean en beneficio de la comunidad.

- En la Coordinación de Bacheo y Maquinaria
  - Bacheo

Se han llevado a cabo acciones de bacheo de un total de 4,815 tonelada de asfalto.

- Maquinaria

Haciendas de Guadalupe	Fracc Marbella	Fracc Lisboa	Zona Industrial	Rancho Don Antonio
Fracc Nuevo Pedregal	Huicalco	Fracc el Recinto	Paseos del Pedregal	Cuxtitla
Fracc Andalucía	Bosques de Ibiza	Héroes de Tizayuca	Valle Soleado	Cabecera municipal
Fracc Almendros	Las Torres	Fracc Don Carlos	Ciudad de los Niños	Ejército mexicano

- **INSTALACIÓN DE NUEVAS LUMIARIAS**

- Rehabilitación de luminarios en parque “Tekuayan” instalando 44 luminarias led de 50 watts.
- Iluminación de 62 luminarias en acceso a Av. Juárez norte” y Monumento de las comunidades T”.
- Instalación de 15 luminarias suburbanas nuevas de 50 watts en el Carmen, colonia San Miguel.
- Instalación de 12 luminarias suburbanas nuevas DE 50 watts en Olmos col San Marino.
- Instalación de 14 luminarias suburbanas nuevas de 50 watts en el Carmen, Col Lomas del Real.
- Instalación de 20 luminarias suburbanas nuevas de 50 watts en Emiliano Zapata

- **ACIVIDADES REALIZADAS**

- Reemplazo de luminarias tipo lápiz por 7 luminarias led de 100 watts en andador de la iglesia del divino salvador.
- Mantenimiento correctivo a semáforos
- Mantenimiento y reparación de luminarias.
- Mantenimiento a circuitos subterráneos para el buen funcionamiento.
- Reconexiones y mantenimiento a luminarias led.
- Mantenimiento a circuitos de alumbrado público.
- Mantenimiento de foto contactores.



- **TOTAL, DE REPARACIONES**
  - 6850 reconexiones
  - 4790 cambios de foco led de 50 watts

Estas actividades se han realizado en todas las colonias del municipio que se enlistan a continuación:

Rancho Don Antonio	Unidad Habitacional	Bosques de Ibiza
Haciendas de Tizayuca	Geovillas	Av. Juárez sur
Las Plazas	Huitzila	Av. Juárez norte
Huicalco	Zona Industrial	Lázaro Cárdenas
Pedregal	Tepojaco	El Sitio
Atempa	Antorcha	El Arenal
Nuevo Tizayuca	EL Mio Cid	Olmos
El Carmen	Rojo Gómez	Centro

- **En la Coordinación de Gestión de Residuos Sólidos Urbanos**

Se han llevado a cabo la recolección de 15 toneladas de basura al día en promedio, además de la limpieza de 25 rutas al día y una faena diaria de diversos espacios públicos donde la gente acostumbra a tirar basura, estas actividades se llevan a cabo en las diferentes colonias del municipio como son:

Heroes de Tizayuca	Haciendas de Tizayuca	Haciendas las Torres 1, 2 y 3
Bo. Nacozari	Bo. Atempa	Rancho don Antonio
Bo. Cuxtitla	San Antonio	Expresidentes
Libramiento Club Rotario	Boulevard las Torres	Zona Industrial
Ejército Mexicano	Rio Papalote	Bo. El Pedregal
Col. Centro	Emiliano Zapata	Huitzila

- **En la Coordinación de Equipamiento y Mantenimiento urbano**

Se han llevado a cabo el mantenimiento en la imagen urbana y reparación en la infraestructura de espacios públicos en las colonias de:

Haciendas de Tizayuca	Unidad Habitacional	Geovillas
Av. Juárez sur	Villa Magna	Av. Juárez norte
Nuevo pedregal	Zona Industrial	Pedregal
Atempa	Nuevo Tizayuca	Fuentes de Tizayuca
Rojo Gómez	Centro	El Carmen
Bioparque Tekuayan	Jardines de Tizayuca 2	Heroes de Tizayuca

De igual forma se ha llevado a cabo el **programa ético y humanitario** con 1,326 esterilizaciones en todo el municipio.

- **En la Coordinación de Parques y Jardines**

- Se hizo la poda de pasto de 1,276,946 mts<sup>2</sup>, en diversas comunidades del municipio.
- Se llevó a cabo la limpieza de banquetas y guarniciones de 955,242 mts lineales en diversas comunidades del municipio.
- Se realizó la poda de 488,146 árboles en diversas comunidades del municipio.
- Se realizó la poda de 177,409 palmeras en diversas comunidades del municipio.
- Se hicieron 1,403 cepas en diversas comunidades del municipio.
- Se realizaron 93 viajes de pasto, ramas y basura en diversas comunidades del municipio.
- Se hizo la poda de 404 mts lineales de árboles en diversas comunidades del municipio.
- Se hicieron 674 mts lineales de cepas en diversas comunidades del municipio.
- Se llevó a cabo la tala de 23 árboles en diversas comunidades del municipio.



Fracc. El mío cid, esc. Secundaria Arnulfo pacheco cruz	Fracc. Torres 2
Unidad deportiva	Centro de atención múltiple no.14
Fracc. Rancho don Antonio secc. 4	Barrio el pedregal, esc. Primaria sor Juana Inés de la cruz
Fracc. Nuevo Tizayuca	Col. Lázaro Cárdenas, esc. Primaria Prof. Ramón g. Bonfil
Col. Centro	Fracc. El mío cid, esc. Primaria juan de dios rodríguez Heredia
Casa-hogar "las rosas rojas"	Fracc. Nuevo Tizayuca, esc. Primaria Felipe ángeles
Fracc. Rancho don Antonio secc. 5	Fracc. El sitio
Col. Emiliano zapata	Comunidad el Carmen, esc. Primaria Gregorio García Reyes
Av. Las torres	Col. Olmos, esc. Primaria general Felipe ángeles
Barrio el pedregal	Fracc. Nuevo Tizayuca, jardín de niños calmécac
Barrio Nacozari	Unidad rojo Gómez, jardín de niños Eduardo Gómez Jauregui
Fracc. San Antonio	Fracc. Lisboa
Barrio Huicalco	Fracc. Fuentes de Tizayuca 2, jardín de niños lev Vygotsky
Paseos del pedregal, esc. Primaria salvador Díaz Mirón	Col centro, jardín de niños Estefanía Castañeda
Av. Ejército mexicano	Unidad habitacional, esc. Primaria leyes de reforma
Fracc. Bosques de Ibiza, esc. Primaria Jaime sabinés	Fracc. Los Héroes Tizayuca, jardín de niños enrique Pestalozzi
Fracc. Fuentes de Tizayuca	Fracc. Los héroes Tizayuca
Barrio atempa	Fracc. Villa magna, jardín de niños Rosaura zapata
Fracc. Expresidentes	Unidad habitacional, jardín de niños francisco Gabilondo soler
Fracc. San ángel	Comunidad huitzila, cobaeh
Col. El mío cid	Comunidad mogotes, esc. Primaria francisco i. Madero
Fracc. El Carmen	Barrio el pedregal, esc. Secundaria Raúl guerrero guerrero

Fracc. Las campanas	Fracc. Villa magna, esc. Primaria leona vicario
Av. Juárez sur	Fracc. Haciendas de Tizayuca, Jardín de niños Enrique Laubscher
Fracc. Villa magna	Fracc. Rancho don Antonio, jardín de niños Roberto Zeron Sánchez
Col. Olmos	Fracc. Haciendas de Tizayuca
Col. Lázaro Cárdenas	Fracc. Haciendas de Tizayuca, esc. Secundaria hacienda de Guadalupe
Fracc. Nuevo Tizayuca, esc. Primaria Felipe ángeles	Fracc. Fuentes de Tizayuca, esc. Primaria Carlos Monsiváis Aceves
Fracc. Geo villas, plantel CECyTEH	Unidad rojo Gómez, esc. Primaria miguel hidalgo y costilla
Fracc. Rancho don Antonio, jardín de niños Roberto zeron Sánchez	Fracc. Rancho don Antonio secc. 1
Fracc. Haciendas de Tizayuca	Fracc. Haciendas de Tizayuca, esc. Primaria Octavio paz
Fracc. Haciendas de Tizayuca, esc. Secundaria hacienda de Guadalupe	Col. Olmos, jardín de niños Hellen Keller
Fracc. Fuentes de Tizayuca, esc. Primaria Carlos Monsiváis Aceves	Fracc. Rancho don Antonio secc. 3
Unidad rojo Gómez, esc. Primaria miguel hidalgo y costilla	Fracc. Geo villas
Fracc. Rancho don Antonio, jardín de niños tlacaelel.	Fracc. Haciendas de Tizayuca, esc. Primaria Felipe reyes
Barrio Tepojaco	Fracc. San ángel 1
Col. La laguna	Fracc. Haciendas de Tizayuca, jardín de niños Frida Kahlo
Comunidad el Carmen, esc. Primaria margarita michelina	Carr. México Pachuca
Av. Juárez norte	Fracc. Haciendas de Tizayuca, esc. Secundaria general no.6
Fracc. Rancho don Antonio secc. 1	Fracc. Rancho don Antonio, jardín de niños Roberto zeron Sánchez
Fracc. Haciendas de Tizayuca, esc. Primaria Octavio paz	Fracc. Haciendas de Tizayuca
Col. Olmos, jardín de niños Hellen Keller	Fracc. Haciendas de Tizayuca, esc. Secundaria hacienda de Guadalupe

Fracc. Rancho don Antonio secc. 3	Fracc. Fuentes de Tizayuca, esc. Primaria Carlos Monsiváis Aceves
Fracc. Geo villas	Unidad rojo Gómez, esc. Primaria miguel hidalgo y costilla
Fracc. Haciendas de Tizayuca, esc. Primaria Felipe reyes	Fracc. Rancho don Antonio, jardín de niños tlacaelel.
Fracc. San ángel 1	Barrio Tepojaco
Fracc. Haciendas de Tizayuca, jardín de niños Frida Kahlo	Col. La laguna
Carr. México Pachuca	Comunidad el Carmen, esc. Primaria margarita Michelena
Av. Juárez norte	Fracc. Rancho don Antonio secc. 3
Fracc. Haciendas de Tizayuca, esc. Secundaria general no.6	Fracc. Geo villas
Fracc. Rancho don Antonio secc. 1	Fracc. Haciendas de Tizayuca, esc. Primaria Felipe reyes
Fracc. Haciendas de Tizayuca, esc. Primaria Octavio paz	Fracc. San ángel 1
Col. Olmos, jardín de niños Hellen Keller	Fracc. Haciendas de Tizayuca, jardín de niños Frida Kahlo
Carr. México Pachuca	

Se han llevado a cabo la reforestación de 150 árboles en las comunidades de la Unidad habitacional, Zona Industrial, Fracc. Nuevo Tizayuca, Fracc. Haciendas de Tizayuca, Col. El Cid y Av. Ejército Mexicano.

## FORTALEZAS Y DEBILIDADES DE ESTA DIRECCIÓN

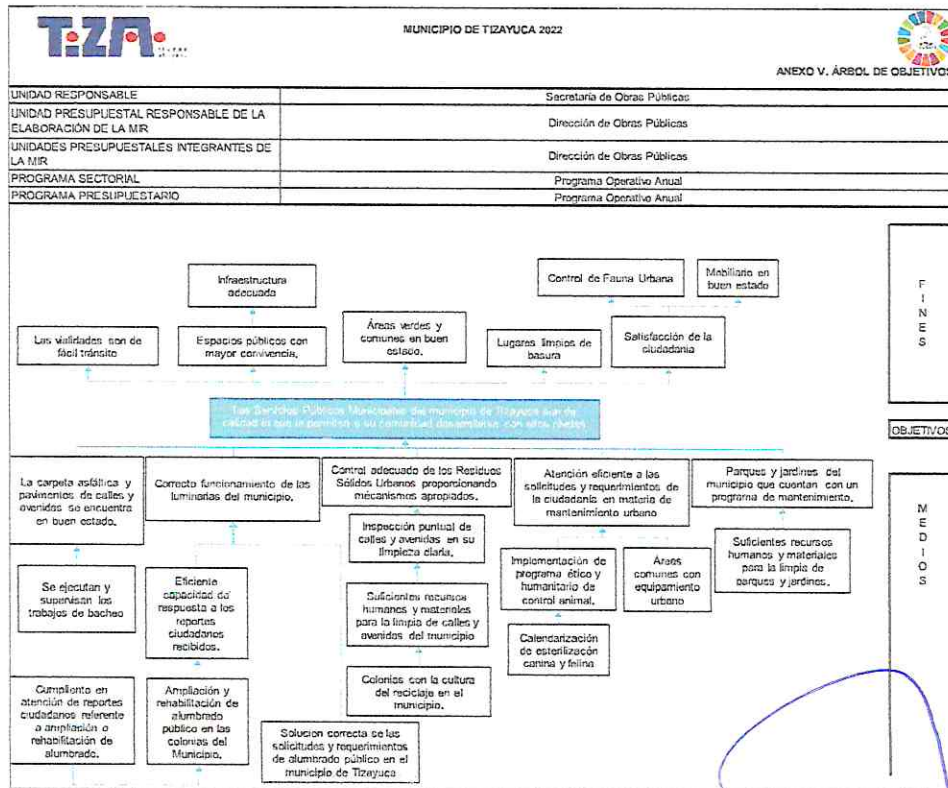
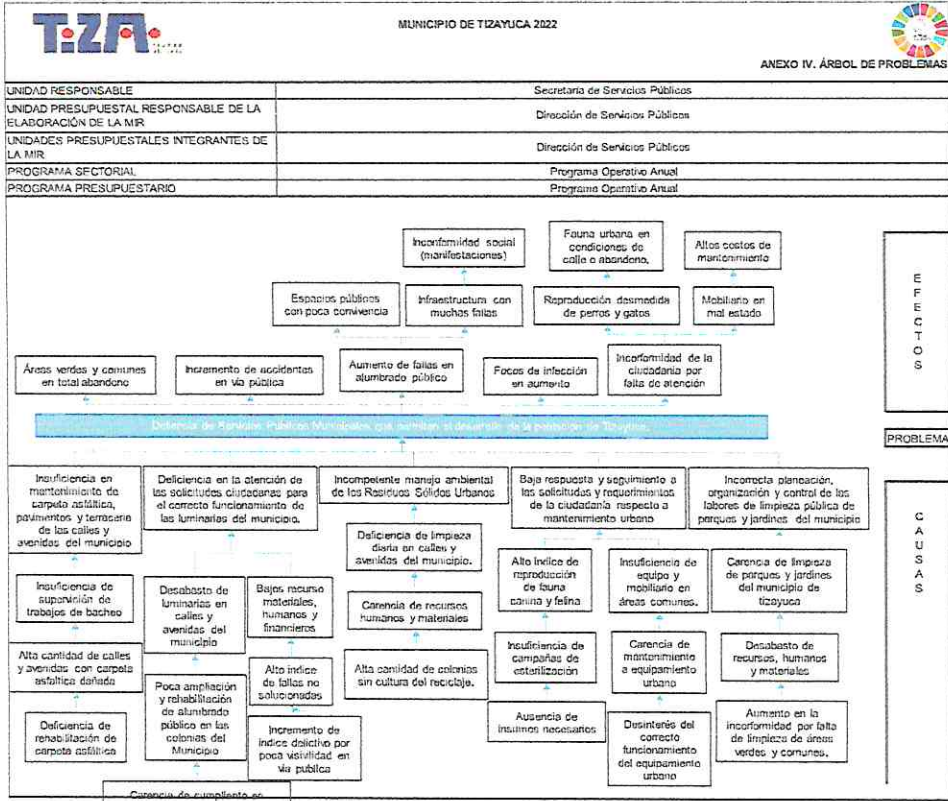
### FORTALEZAS

- Puntualidad
- Improvisación con la poca herramienta con la que se cuenta, para cubrir la mayoría de las necesidades
- Responsabilidad y capacitaciones
- Área de reciclamiento de material

### DEBILIDADES

- Falta de herramienta y equipo







Matriz de Indicadores de Resultados (MIR)

Datos de Identificación del Programa

Alineación al Plan Municipal de Desarrollo

Unidad Responsable:

Unidad Presupuestal de la Elaboración de la MIR:

Programa Sectorial:

Programa Presupuestario:

Nivel	Objetivos	Indicadores	Medios de Verificación	Supuestos
Fin	Contribuir a satisfacer la demanda de los servicios públicos en zonas de Atención Prioritarias (ZAP).	Porcentaje de servicios públicos de calidad realizados en Zonas de Atención Prioritaria (ZAP)	Encuesta de Percepción ciudadana que realiza el INEGI. Informe Anual sobre la Situación de Pobreza y Retago social (Secretaría de Bienestar).	Existen servicios públicos de calidad en el municipio. Se cuentan con las condiciones políticas, económicas y sociales para realizar las actividades. Existe conformidad de la ciudadanía para el desarrollo de las actividades (participación proactiva)
Propósito	Lograr que las las y los ciudadanos de Tizayuca cuenten con una buena cobertura de Servicios Públicos Municipales de calidad.	Porcentaje de servicios públicos de calidad realizados en todo el municipio (Total de servicios municipales).	Encuesta de Percepción ciudadana que realiza el INEGI. Informes de registros de obras y acciones de la Secretaría de Obras Públicas. Informe Anual sobre la Situación de Pobreza y Retago social (Secretaría de Bienestar/CONEVAL).	Existen servicios públicos de calidad en el municipio de agua potable, drenaje, alcantarillado, mercados, rastrojos, parques, alumbrado público, y parques y jardines. Se cuentan con las condiciones políticas, económicas y sociales para realizar las actividades. Existe conformidad de la ciudadanía para el desarrollo de las actividades (participación proactiva)
componente 1	suficiencia en mantenimiento de carpeta asfáltica, pavimentos y terracería de las calles y avenidas del municipio	Porcentaje de calles y caminos del municipio que cuentan con mantenimiento, a través de trabajos de bacheo y motoconformación	Panel de control de indicadores, fichas técnicas de indicadores y fracciones V y VI, presentadas en la página del municipio, <a href="https://tizayuca.gob.mx/evaluacion">https://tizayuca.gob.mx/evaluacion</a>	
actividad 1.1	Ejecutar y supervisar los trabajos de bacheo con el fin de garantizar un servicio eficaz y eficiente	Porcentaje de toneladas de mezcla asfáltica tendidas que permiten los trabajos de bacheo en las comunidades del municipio	Panel de control de indicadores, fichas técnicas de indicadores y fracciones V y VI, presentadas en la página del municipio, <a href="https://tizayuca.gob.mx/evaluacion">https://tizayuca.gob.mx/evaluacion</a>	
actividad 1.2	Rastreo de calles, emparejamiento, compactamiento y humectación en caminos rurales	Porcentaje de caminos rurales intervenidos con trabajos de emparejamiento, compactamiento y humectación	Panel de control de indicadores, fichas técnicas de indicadores y fracciones V y VI, presentadas en la página del municipio, <a href="https://tizayuca.gob.mx/evaluacion">https://tizayuca.gob.mx/evaluacion</a>	
actividad 1.3	Realizar trabajos de mantenimiento y conservación de calles, avenidas e instancias públicas	Porcentaje de calles, avenidas e instancias públicas con mantenimiento y conservación.	Panel de control de indicadores, fichas técnicas de indicadores y fracciones V y VI, presentadas en la página del municipio, <a href="https://tizayuca.gob.mx/evaluacion">https://tizayuca.gob.mx/evaluacion</a>	
actividad 1.4	Atención a las necesidades de abasto y riego de agua en los espacios públicos y comunidades con necesidades del vital líquido	Porcentaje de viajes de suministro de agua en comunidades y espacios públicos	Panel de control de indicadores, fichas técnicas de indicadores y fracciones V y VI, presentadas en la página del municipio, <a href="https://tizayuca.gob.mx/evaluacion">https://tizayuca.gob.mx/evaluacion</a>	
actividad 1.5	Trabajos mayores de excavación y retiro de materiales o residuos a través de maquinaria pesada y gondolas	Porcentaje de trabajos de excavación y retiro de materiales y residuos con maquinaria pesada y gondolas	Panel de control de indicadores, fichas técnicas de indicadores y fracciones V y VI, presentadas en la página del municipio, <a href="https://tizayuca.gob.mx/evaluacion">https://tizayuca.gob.mx/evaluacion</a>	
componente 2	Lograr la atención adecuada y puntual a las solicitudes de mantenimiento e instalación de alumbrado público	Porcentaje de asentamientos con rezago de alumbrado, que ya disponen del servicio para lograr el bienestar de sus habitantes	Panel de control de indicadores, fichas técnicas de indicadores y fracciones V y VI, presentadas en la página del municipio, <a href="https://tizayuca.gob.mx/evaluacion">https://tizayuca.gob.mx/evaluacion</a>	
actividad 2.1	Cumplir con el abasto de luminarias en calles y avenidas del municipio	Porcentaje de adquisición de luminarias para cumplir con el servicio en calles y avenidas	Panel de control de indicadores, fichas técnicas de indicadores y fracciones V y VI, presentadas en la página del municipio, <a href="https://tizayuca.gob.mx/evaluacion">https://tizayuca.gob.mx/evaluacion</a>	



actividad 2.2	Cumplimiento de ampliación y rehabilitación de alumbrado público en las colonias del Municipio	Porcentaje de trabajos de ampliación y rehabilitación de alumbrado público	Panel de control de indicadores, fichas técnicas de indicadores y fracciones V y VI, presentadas en la página del municipio, <a href="https://tizayuca.gob.mx/evaluacion">https://tizayuca.gob.mx/evaluacion</a>	
actividad 2.3.	Se logra el cumplimiento en atención de reportes ciudadanos	Porcentaje de reportes ciudadanos atendidos	Panel de control de indicadores, fichas técnicas de indicadores y fracciones V y VI, presentadas en la página del municipio, <a href="https://tizayuca.gob.mx/evaluacion">https://tizayuca.gob.mx/evaluacion</a>	
actividad 2.4	promover estrategias que impulsen un uso sustentable y sostenible en los servicios municipales para contribuir así a una mayor preservación del ambiente y cuidado de los recursos naturales	Porcentaje de cambio de luminarias que permita la eficiencia en alumbrado público	Panel de control de indicadores, fichas técnicas de indicadores y fracciones V y VI, presentadas en la página del municipio, <a href="https://tizayuca.gob.mx/evaluacion">https://tizayuca.gob.mx/evaluacion</a>	
componente 3	Se atiende responsablemente el manejo ambiental de los Residuos Sólidos Urbanos .	Porcentaje de localidades con mejoras en imagen urbana y manejo de residuos sólidos urbanos, que permitan condiciones de bienestar para la población	Panel de control de indicadores, fichas técnicas de indicadores y fracciones V y VI, presentadas en la página del municipio, <a href="https://tizayuca.gob.mx/evaluacion">https://tizayuca.gob.mx/evaluacion</a>	
actividad 3.1	Faenas de limpieza diaria en calles y avenidas del municipio, para lograr la transformación y recuperación de los espacios públicos	Porcentaje de faenas de limpieza que permiten la transformación de las calles y avenidas	Panel de control de indicadores, fichas técnicas de indicadores y fracciones V y VI, presentadas en la página del municipio, <a href="https://tizayuca.gob.mx/evaluacion">https://tizayuca.gob.mx/evaluacion</a>	
actividad 3.3	colonias que cuentan con pláticas de cultura del reciclaje	Porcentaje de pláticas de concientización de separación y manejo responsable de RSU	Panel de control de indicadores, fichas técnicas de indicadores y fracciones V y VI, presentadas en la página del municipio, <a href="https://tizayuca.gob.mx/evaluacion">https://tizayuca.gob.mx/evaluacion</a>	
componente 4	Alta respuesta y seguimiento a las solicitudes y requerimientos de la ciudadanía respecto al mantenimiento y equipamiento urbano	Porcentaje de espacios públicos transformados que permiten la recuperación de actividades de esparcimiento y desarrollo de la población	Panel de control de indicadores, fichas técnicas de indicadores y fracciones V y VI, presentadas en la página del municipio, <a href="https://tizayuca.gob.mx/evaluacion">https://tizayuca.gob.mx/evaluacion</a>	
actividad 4.1	Control canino y felino a través de campañas de esterilización	Porcentaje de campañas de esterilización canina y felina	Panel de control de indicadores, fichas técnicas de indicadores y fracciones V y VI, presentadas en la página del municipio, <a href="https://tizayuca.gob.mx/evaluacion">https://tizayuca.gob.mx/evaluacion</a>	
actividad 4.3	Mantenimiento a equipamiento urbano realizado para permitir la convivencia comunitaria y familiar en las localidades del municipio	Porcentaje de intervenciones para llevar a cabo el mantenimiento al equipamiento urbano	Panel de control de indicadores, fichas técnicas de indicadores y fracciones V y VI, presentadas en la página del municipio, <a href="https://tizayuca.gob.mx/evaluacion">https://tizayuca.gob.mx/evaluacion</a>	
componente 5	Planeación, organización y control de conservación y mantenimiento de parques, jardines, escuelas, panteones, dependencias municipales e Iglesias	Porcentaje de colonias con trabajos de mantenimiento, conservación y control de los espacios públicos realizados	Panel de control de indicadores, fichas técnicas de indicadores y fracciones V y VI, presentadas en la página del municipio, <a href="https://tizayuca.gob.mx/evaluacion">https://tizayuca.gob.mx/evaluacion</a>	
actividad 5.1	Atención adecuada a las necesidades de intervención en los parques, jardines, glorietas, boulevares y camellones.	Porcentaje de intervención de podas, talas y mejoramiento de parques, jardines, glorietas, boulevares y camellones.	Panel de control de indicadores, fichas técnicas de indicadores y fracciones V y VI, presentadas en la página del municipio, <a href="https://tizayuca.gob.mx/evaluacion">https://tizayuca.gob.mx/evaluacion</a>	



## OBJETIVO GENERAL

Lograr que las y los ciudadanos de Tizayuca cuenten con una buena cobertura de Servicios Públicos Municipales de calidad.

### META

5 servicios públicos de calidad realizados en todo el municipio (Total de servicios municipales).

### INDICADOR NIVEL PROPÓSITO

% de servicios públicos de calidad realizados en todo el municipio (Total de servicios municipales).

## ESTRATEGIAS

1. Se deberán recuperar las áreas verdes que se tienen en los principales fraccionamientos en coordinación con los habitantes de cada uno de estos.
2. Coadyuvar con las áreas municipales que forman parte del sistema de comunicación municipal en la prestación de dicho servicio, a fin de ampliar su capacidad de respuesta.
3. Generar un programa de separación de residuos sólidos.
4. Dar atención a las solicitudes y demandas por parte de los ciudadanos en referencia a la mejora y mantenimiento de los diversos servicios Públicos Municipales que tiene a su cargo esta dirección.
5. Impulsar el programa de separación de residuos sólidos en las diferentes dependencias adscritas al municipio.
6. Dar contestación a las solicitudes de los ciudadanos en lo relativo a la elaboración de dictámenes técnicos en lo referente a los servicios públicos.
7. Se dará atención a Denuncias Ciudadanas las cuales son atendidas personalmente y vía telefónica.
8. Diseñar, implementar y promover con calidad y eficiencia, los mecanismos que sean necesarios para agilizar los trámites que se lleven a cabo en la Dirección.

9. Impartir conferencias a instituciones sobre la importancia de la separación de la separación de Residuos Sólidos en escuelas, organismos públicos o privados las cuales solicitan conferencias o pláticas sobre la importancia de la separación de Residuos Solidos
10. Ejecutar las obras de infraestructura que sean necesarias para cumplir con las obligaciones que en materia de alumbrado público tiene el ayuntamiento.

## OBJETIVOS ESPECÍFICOS DE LA COORDINACIÓN DE BACHEO Y MAQUINARIA

- I. Suficiencia en mantenimiento de carpeta asfáltica, pavimentos y terracería de las calles y avenidas del municipio

### META

192 calles y caminos del municipio que cuentan con mantenimiento, a través de trabajos de bacheo y moto conformación

### INDICADOR NIVEL COMPONENTE

% de calles y caminos del municipio que cuentan con mantenimiento, a través de trabajos de bacheo y moto conformación

### LÍNEAS DE ACCIÓN

- 1.1 Ejecutar y supervisar los trabajos de bacheo con el fin de garantizar un servicio eficaz y eficiente

Meta	Indicador
3600 toneladas de mezcla asfáltica tendidas que permiten los trabajos de bacheo en las comunidades del municipio	<i>% de toneladas de mezcla asfáltica tendidas que permiten los trabajos de bacheo en las comunidades del municipio</i>

## 1.2 Rastreo de calles, emparejamiento, compactamiento y humectación en caminos rurales

Meta	Indicador
240 caminos rurales intervenidos con trabajos de emparejamiento, compactamiento y humectación	<i>% de caminos rurales intervenidos con trabajos de emparejamiento, compactamiento y humectación</i>

- 1.3 Realizar trabajos de mantenimiento y conservación de calles, avenidas e instancias públicas.

Meta	Indicador
144 calles y avenidas e instancias públicas con mantenimiento y conservación.	<i>% de calles, avenidas e instancias públicas con mantenimiento y conservación.</i>

- 1.4 Atención a las necesidades de abasto y riego de agua en los espacios públicos y comunidades con necesidades del vital líquido.

Meta	Indicador
480 viajes de suministro de agua en comunidades y espacios públicos	<i>% de viajes de suministro de agua en comunidades y espacios públicos</i>

- 1.5 Trabajos mayores de excavación y retiro de materiales o residuos a través de maquinaria pesada y góndolas

Meta	Indicador
120 trabajos de excavación y retiro de materiales y residuos con maquinaria pesada y góndolas.	<i>% de trabajos de excavación y retiro de materiales y residuos con maquinaria pesada y góndolas</i>



## OBJETIVOS ESPECÍFICOS DE LA COORDINACIÓN DE ALUMBRADO PÚBLICO

- II. Lograr la atención adecuada y puntual a las solicitudes de mantenimiento e instalación de alumbrado público

### META

4 asentamientos con rezago de alumbrado, que ya disponen del servicio para lograr el bienestar de sus habitantes.

### INDICADOR NIVEL COMPONENTE

% de asentamientos con rezago de alumbrado, que ya disponen del servicio para lograr el bienestar de sus habitantes

### LÍNEAS DE ACCIÓN

- 2.1 Cumplir con el abasto de luminarias en calles y avenidas del municipio

Meta	Indicador
4200 adquisiciones de luminarias para cumplir con el servicio en calles y avenidas	<i>% de adquisición de luminarias para cumplir con el servicio en calles y avenidas</i>

- 2.2 Cumplimiento de ampliación y rehabilitación de alumbrado público en las colonias del Municipio

Meta	Indicador
4 trabajos de ampliación y rehabilitación de alumbrado público	<i>% de trabajos de ampliación y rehabilitación de alumbrado público</i>

- 2.3 Se logra el cumplimiento en atención de reportes ciudadanos

Meta	Indicador
1800 reportes ciudadanos atendidos	<i>% de reportes ciudadanos atendidos</i>

- 2.4 Promover estrategias que impulsen un uso sustentable y sostenible en los servicios municipales para contribuir así a una mayor preservación del ambiente y cuidado de los recursos naturales.

Meta	Indicador
5000 cambios de luminarias que permita la eficiencia en alumbrado público	<i>% de cambio de luminarias que permita la eficiencia en alumbrado público</i>

## OBJETIVOS ESPECÍFICOS DE LA COORDINACIÓN DE RECOLECCIÓN DE RESIDUOS SÓLIDOS URBANOS

- III. Se atiende responsablemente el manejo ambiental de los Residuos Sólidos Urbanos.

### META

15 localidades con mejoras en imagen urbana y manejo de residuos sólidos urbanos, que permitan condiciones de bienestar para la población.

### INDICADOR NIVEL COMPONENTE

% de localidades con mejoras en imagen urbana y manejo de residuos sólidos urbanos, que permitan condiciones de bienestar para la población.

### LÍNEAS DE ACCIÓN

- 3.1 Faenas de limpieza diaria en calles y avenidas del municipio, para lograr la transformación y recuperación de los espacios públicos

Meta	Indicador
48 faenas de limpieza que permiten la transformación de las calles y avenidas	<i>% de faenas de limpieza que permiten la transformación de las calles y avenidas</i>

### 3.2 Colonias que cuentan con pláticas de cultura del reciclaje

Meta	Indicador
12 pláticas de concientización de separación y manejo responsable de RSU	% de pláticas de concientización de separación y manejo responsable de RSU

## OBJETIVOS ESPECÍFICOS DE LA COORDINACIÓN DE MANTENIMIENTO Y EQUIPAMIENTO URBANO

- IV. Alta respuesta y seguimiento a las solicitudes y requerimientos de la ciudadanía respecto al mantenimiento y equipamiento urbano.

### META

48 espacios públicos transformados que permiten la recuperación de actividades de esparcimiento y desarrollo de la población.

### INDICADOR NIVEL COMPONENTE

% de espacios públicos transformados que permiten la recuperación de actividades de esparcimiento y desarrollo de la población.

### LÍNEAS DE ACCIÓN

- 4.1 Control canino y felino a través de campañas de esterilización

Meta	Indicador
8 campañas de esterilización canina y felina	% de campañas de esterilización canina y felina

- 4.2 Mantenimiento a equipamiento urbano realizado para permitir la convivencia comunitaria y familiar en las localidades del municipio



Meta	Indicador
48 intervenciones para llevar a cabo el mantenimiento al equipamiento urbano	<i>% de intervenciones para llevar a cabo el mantenimiento al equipamiento urbano</i>

## OBJETIVOS ESPECÍFICOS DE LA COORDINACIÓN DE PARQUES Y JARDINES

- V. Planeación, organización y control de conservación y mantenimiento de espacios públicos en parques, jardines, escuelas, panteones, dependencias municipales, e iglesias.

### META

240 colonias con trabajos de mantenimiento, conservación y control de los espacios públicos realizados

### INDICADOR NIVEL COMPONENTE

% de colonias con trabajos de mantenimiento, conservación y control de los espacios públicos realizados

### LÍNEAS DE ACCIÓN

- 5.1 Atención adecuada a las necesidades de intervención en los parques, jardines, glorietas, bulevares y camellones.

Meta	Indicador
576 intervenciones de podas, talas y mejoramiento de parques, jardines, glorietas, bulevares y camellones.	<i>% de intervención de podas, talas y mejoramiento de parques, jardines, glorietas, bulevares y camellones.</i>

## METAS

5 servicios públicos de calidad realizados en todo el municipio (Total de servicios municipales).

192 calles y caminos del municipio que cuentan con mantenimiento, a través de trabajos de bacheo y moto conformación

3600 toneladas de mezcla asfáltica tendidas que permiten los trabajos de bacheo en las comunidades del municipio

240 caminos rurales intervenidos con trabajos de emparejamiento, compactamiento y humectación

144 calles y avenidas e instancias públicas con mantenimiento y conservación.

480 viajes de suministro de agua en comunidades y espacios públicos

120 trabajos de excavación y retiro de materiales y residuos con maquinaria pesada y góndolas.

4 asentamientos con rezago de alumbrado, que ya disponen del servicio para lograr el bienestar de sus habitantes.

4200 adquisiciones de luminarias para cumplir con el servicio en calles y avenidas

4 trabajos de ampliación y rehabilitación de alumbrado público

1800 reportes ciudadanos atendidos

5000 cambios de luminarias que permita la eficiencia en alumbrado público

15 localidades con mejoras en imagen urbana y manejo de residuos sólidos urbanos, que permitan condiciones de bienestar para la población.

48 faenas de limpieza que permiten la transformación de las calles y avenidas

12 pláticas de concientización de separación y manejo responsable de RSU

48 espacios públicos transformados que permiten la recuperación de actividades de esparcimiento y desarrollo de la población.

8 campañas de esterilización canina y felina

48 intervenciones para llevar a cabo el mantenimiento al equipamiento urbano

240 colonias con trabajos de mantenimiento, conservación y control de los espacios públicos realizados

576 intervenciones de podas, talas y mejoramiento de parques, jardines, glorietas, bulevares y camellones.

## INDICADORES

% de servicios públicos de calidad realizados en todo el municipio (Total de servicios municipales).

% de calles y caminos del municipio que cuentan con mantenimiento, a través de trabajos de bacheo y moto conformación

*% de toneladas de mezcla asfáltica tendidas que permiten los trabajos de bacheo en las comunidades del municipio*

*% de caminos rurales intervenidos con trabajos de emparejamiento, compactamiento y humectación*

*% de calles, avenidas e instancias públicas con mantenimiento y conservación.*

*% de viajes de suministro de agua en comunidades y espacios públicos*

*% de trabajos de excavación y retiro de materiales y residuos con maquinaria pesada y góndolas*

% de asentamientos con rezago de alumbrado, que ya disponen del servicio para lograr el bienestar de sus habitantes

*% de adquisición de luminarias para cumplir con el servicio en calles y avenidas*

*% de trabajos de ampliación y rehabilitación de alumbrado público*

*% de reportes ciudadanos atendidos*

*% de cambio de luminarias que permita la eficiencia en alumbrado público*

% de localidades con mejoras en imagen urbana y manejo de residuos sólidos urbanos, que permitan condiciones de bienestar para la población.

*% de faenas de limpieza que permiten la transformación de las calles y avenidas*

*% de pláticas de concientización de separación y manejo responsable de RSU*

% de espacios públicos transformados que permiten la recuperación de actividades de esparcimiento y desarrollo de la población.

*% de campañas de esterilización canina y felina*

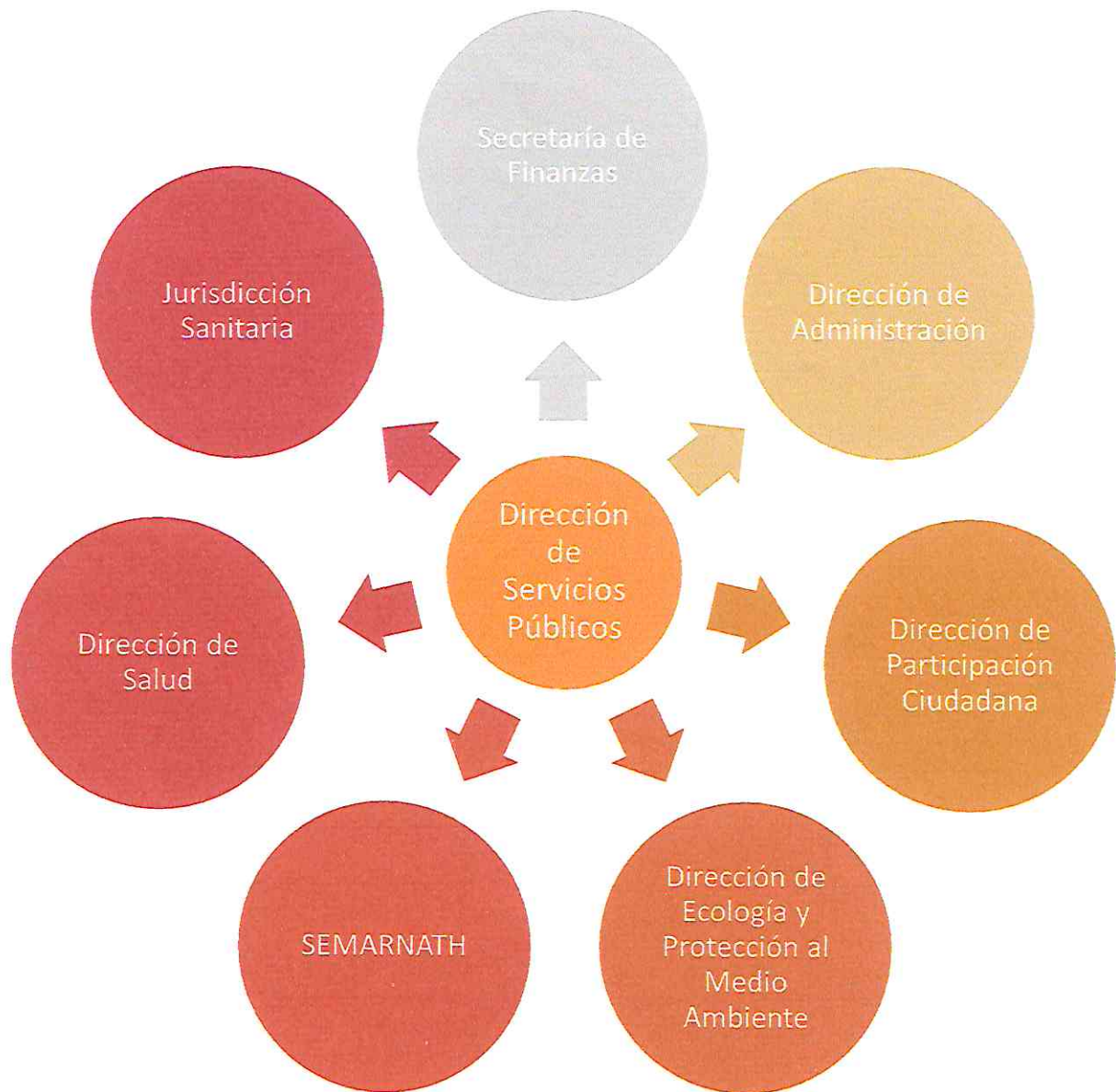
*% de intervenciones para llevar a cabo el mantenimiento al equipamiento urbano*

% de colonias con trabajos de mantenimiento, conservación y control de los espacios públicos realizados

*% de intervención de podas, talas y mejoramiento de parques, jardines, glorietas, bulevares y camellones.*



## ESQUEMA DE VINCULACIÓN Y COORDINACIÓN



## VINCULACIÓN DE INSTANCIAS CON OBJETIVOS DE LA DIRECCIÓN DE SERVICIOS PÚBLICOS MUNICIPALES

- Secretaria de Finanzas: Es la instancia facilitadora para la solvencia económica de esta Dirección.
- Dirección de administración: Es la instancia encargada de surtir los insumos necesarios para trabajar
- Dirección de participación ciudadana: Vínculo directo con los consejos de colaboración de las comunidades y seguimiento y atención a solicitudes ciudadanas
- Dirección de Ecología: Se trabaja de forma conjunta en cuanto nos indican que ya se puede llevar a cabo un trabajo de poda o tala y residuos sólidos urbanos
- SEMARNATH: instancia con la que se trabaja de forma conjunta y continua para llevar a cabo la disposición final de los residuos.
- Dirección de Salud: ofrecer consultas médicas al personal
- Jurisdicción sanitaria: Es la instancia encargada del seguimiento de las esterilizaciones realizadas

## CRONOGRAMA DE ACTIVIDADES

### ACTIVIDAD

Suficiencia en mantenimiento de carpeta asfáltica, pavimentos y terracería de las calles y avenidas del municipio

Ejecutar y supervisar los trabajos de bacheo con el fin de garantizar un servicio eficaz y eficiente

Rastreo de calles, emparejamiento, compactamiento y humectación en caminos rurales

Realizar trabajos de mantenimiento y conservación de calles, avenidas e instancias públicas.

E	F	M	A	M	J	J	A	S	O	N	D



Atención a las necesidades de abasto y riego de agua en los espacios públicos y comunidades con necesidades del vital líquido.

Trabajos mayores de excavación y retiro de materiales o residuos a través de maquinaria pesada y góndolas

Lograr la atención adecuada y puntual a las solicitudes de mantenimiento e instalación de alumbrado público

Cumplir con el abasto de luminarias en calles y avenidas del municipio

Cumplimiento de ampliación y rehabilitación de alumbrado público en las colonias del Municipio

Se logra el cumplimiento en atención de reportes ciudadanos

Promover estrategias que impulsen un uso sustentable y sostenible en los servicios municipales para contribuir así a una mayor preservación del ambiente y cuidado de los recursos naturales.

Se atiende responsablemente el manejo ambiental de los Residuos Sólidos Urbanos.

Faenas de limpieza diaria en calles y avenidas del municipio, para lograr la transformación y recuperación de los espacios públicos

Colonias que cuentan con pláticas de cultura del reciclaje

Alta respuesta y seguimiento a las solicitudes y requerimientos de la ciudadanía respecto al mantenimiento y equipamiento urbano.

Control canino y felino a través de campañas de esterilización

Mantenimiento a equipamiento urbano realizado para permitir la convivencia comunitaria y familiar en las localidades del municipio

Planeación, organización y control de conservación y mantenimiento de espacios públicos en parques, jardines, escuelas, panteones, dependencias municipales, e iglesias.

Atención adecuada a las necesidades de intervención en los parques, jardines, glorietas, bulevares y camellones.



## RESPONSABLES

- Lic. Juan Manuel Mora Pérez  
Director de Servicios Públicos Municipales
- Fernando Alvarado Aguilar  
Coordinador de Alumbrado Público
- P.L.A.E. Jorge Jesús Femat Núñez  
Coordinador de Recolección de Residuos Sólidos Urbanos
- Arq. Carlos Hernández Chávez  
Coordinador de mantenimiento y equipamiento urbano
- C. Noe Martínez Hernández  
Coordinador de parques y jardines
- C. Oscar Zamora Soria  
Coordinador de maquinaria y bacheo

## PRESUPUESTO

**PROGRAMA** PROGRAMA OPERATIVO ANUAL DE LA DIRECCIÓN DE SERVICIOS PÚBLICOS MUNICIPALES

**PERIODO DEL PROGRAMA** DEL 01/01/2022 AL 31/12/2022

**OBJETIVO DEL PROGRAMA** CONTAR CON UNA BUENA COBERTURA DE SERVICIOS PÚBLICOS MUNICIPALES DE CALIDAD PARA LAS Y LOS HABITANTES DE TIZAYUCA

**JUSTIFICACIÓN DEL PROGRAMA** LA DIRECCIÓN DE SERVICIOS PÚBLICOS MUNICIPALES, TIENE POR OBJETO PROMOVER EL DESARROLLO DE LA PRESTACIÓN DE LOS SERVICIOS PÚBLICOS DEL MUNICIPIO, A TRAVÉS DE LAS DIFERENTES COORDINACIONES QUE LA INTEGRAN (ALUMBRADO PÚBLICO, MAQUINARIA Y BACHEO, EQUIPAMIENTO URBANO, PARQUES Y JARDINES Y GESTIÓN DE RESIDUOS SÓLIDOS URBANOS) LLEVANDO A CABO UNA CORRECTA SUPERVISIÓN Y AUXILIO EN LA EJECUCIÓN DE LAS POLÍTICAS DISEÑADAS POR LAS ÁREAS MUNICIPALES DEPENDIENTES DE ELLA.

**OBJETIVOS ESPECÍFICOS DEL PROGRAMA** LOGRAR QUE LAS LUMINARIAS SE ENCUENTRAN EN CORRECTO FUNCIONAMIENTO

**CARACTERÍSTICAS DEL PROGRAMA** LA DIRECCIÓN DE SERVICIOS PÚBLICOS MUNICIPALES REALIZARÁ LA SUSTITUCIÓN Y REPARACIÓN DE LUMINARIAS, ASÍ COMO DARÁ EL SEGUIMIENTO OPORTUNO A LAS DEMANDAS CIUDADANAS PARA CANALIZARLAS A LAS DEPENDENCIAS CORRESPONDIENTES.

PROGRAMA	META	UNIDAD DE MEDIDA	INDICADOR DE MEDICIÓN	DENOMINACIÓN DEL INDICADOR	EXPLICACIÓN DEL INDICADOR

Página 111 de 137



PROGRAMA OPERATIVO ANUAL DE LA DIRECCIÓN DE SERVICIOS PÚBLICOS MUNICIPALES	100 % de indicadores de la Dirección de Servicios Públicos municipales cumplidos de manera favorable	indicadores	Porcentaje de indicadores de la Dirección de Servicios Públicos municipales cumplidos de manera favorable	Indicador de eficacia, dimensión nivel propósito	mide el porcentaje de indicadores de la Dirección de Servicios Públicos municipales cumplidos de manera favorable
PROGRAMA	CAPITULO	CONCEPTO	PARTIDA	SUBTOTAL	TOTAL
PROGRAMA OPERATIVO ANUAL DE LA DIRECCIÓN DE SERVICIOS PÚBLICOS MUNICIPALES	SERVICIOS PERSONALES	REMUNERACIONES AL PERSONAL DE CARACTER PERMANENTE	SUELDOS BASE AL PERSONAL PERMANENTE	\$8,941,264.80	
PROGRAMA OPERATIVO ANUAL DE LA DIRECCIÓN DE SERVICIOS PÚBLICOS MUNICIPALES	SERVICIOS PERSONALES	REMUNERACIONES AL PERSONAL DE CARACTER TRANSITORIO	SUELDOS BASE AL PERSONAL EVENTUAL	\$7,307,928.00	
PROGRAMA OPERATIVO ANUAL DE LA DIRECCIÓN DE SERVICIOS PÚBLICOS MUNICIPALES	SERVICIOS PERSONALES	REMUNERACIONES ADICIONALES Y ESPECIALES	PRIMAS POR AÑOS DE SERVICIOS EFECTIVOS PRESTADOS	\$25,827.10	
PROGRAMA OPERATIVO ANUAL DE LA DIRECCIÓN DE SERVICIOS PÚBLICOS MUNICIPALES	SERVICIOS PERSONALES	REMUNERACIONES ADICIONALES Y ESPECIALES	PRIMAS DE VACACIONES, DOMINICAL Y GRATIFICACIÓN DE FIN DE AÑO	\$1,973,312.57	
PROGRAMA OPERATIVO ANUAL DE LA DIRECCIÓN DE SERVICIOS PÚBLICOS MUNICIPALES	SERVICIOS PERSONALES	REMUNERACIONES ADICIONALES Y ESPECIALES	PRIMAS DE VACACIONES, DOMINICAL Y GRATIFICACIÓN DE FIN DE AÑO	\$364,721.51	
PROGRAMA OPERATIVO ANUAL DE LA DIRECCIÓN DE SERVICIOS PÚBLICOS MUNICIPALES	SERVICIOS PERSONALES	REMUNERACIONES ADICIONALES Y ESPECIALES	PRIMAS DE VACACIONES, DOMINICAL Y GRATIFICACIÓN DE FIN DE AÑO	\$120,764.40	
PROGRAMA OPERATIVO ANUAL DE LA DIRECCIÓN DE SERVICIOS PÚBLICOS MUNICIPALES	SERVICIOS PERSONALES	REMUNERACIONES ADICIONALES Y ESPECIALES	PRIMAS DE VACACIONES, DOMINICAL Y GRATIFICACIÓN DE FIN DE AÑO	\$603,822.00	
PROGRAMA OPERATIVO ANUAL DE LA DIRECCIÓN DE SERVICIOS PÚBLICOS MUNICIPALES	SERVICIOS PERSONALES	REMUNERACIONES ADICIONALES Y ESPECIALES	COMPENSACIONES	\$364,536.00	
PROGRAMA OPERATIVO ANUAL DE LA DIRECCIÓN DE SERVICIOS PÚBLICOS MUNICIPALES	SERVICIOS PERSONALES	REMUNERACIONES ADICIONALES Y ESPECIALES	COMPENSACIONES	\$274,080.00	
PROGRAMA OPERATIVO ANUAL DE LA DIRECCIÓN DE SERVICIOS PÚBLICOS MUNICIPALES	SERVICIOS PERSONALES	OTRAS PRESTACIONES SOCIALES Y ECONÓMICAS	PRESTACIONES CONTRACTUALES	\$1,309,593.97	



Objetivo 4. Aportar a la ciudadanía Parques y Jardines, y Alumbrado Público en óptimas condiciones.		
<p><b>Consideraciones:</b></p> <p>»OBJETIVO (S): Se incluirá la redacción fidedigna del o de los objetivos conforme a lo establecido por el PMD.</p> <p>»ESTRATÉGIA: Se incluirá la redacción fidedigna de la estrategia conforme a lo establecido en el PMD.</p> <p>»LINEA DE ACCIÓN: Se incluirá la redacción fidedigna de la(s) línea(s) de acción conforme a lo establecido en el PMD</p> <p>»La información de los objetivos, estrategias y líneas de acción del PMD pueden consultarse en: <a href="https://tizayuca.gob.mx/Plan-Municipal-de-Desarrollo100621.pdf">https://tizayuca.gob.mx/Plan-Municipal-de-Desarrollo100621.pdf</a></p> <p>En las perspectivas de género y derechos de las niñas, niños y adolescentes se puede expresar si aplica o no aplica para su programa.</p>		

Alineación a los ODS	
Nombre del Programa:	PROGRAMA OPERATIVO ANUAL DE LA DIRECCIÓN DE SERVICIOS PÚBLICOS MUNICIPALES
Alineación al Plan Municipal de Desarrollo: (Eje del Plan Municipal de Desarrollo)	EJE 2 SERVICIOS PÚBLICOS DE CALIDAD
Objetivo central del Programa: (Propósito)	LAS Y LOS HABITANTES DE TIZAYUCA CUENTAN CON UNA BUENA COBERTURA DE SERVICIOS PÚBLICOS MUNICIPALES DE CALIDAD
Objetivos Específicos: (Componentes)	<p>*LAS LUMINARIAS SE ENCUENTRAN EN CORRECTO FUNCIONAMIENTO</p> <p>*SE ATIENDE EFICIENTEMENTE LAS SOLICITUDES Y REQUERIMIENTOS DE LA CIUDADANÍA EN MATERIA DE MANTENIMIENTO URBANO</p> <p>*SE DA MANTENIMIENTO PREVENTIVO Y CORRECTIVO A LA RED DE ALUMBRADO PÚBLICO EN EL MUNICIPIO</p>
Vinculación establecida por el Programa	
Registrar la vinculación del objetivo central del programa con los <u>ODS y sus metas específicas</u> . Con base en la documentación normativa o institucional del programa. Asimismo considerar la contribución efectiva del programa en la meta.	
Marcar con una "X" el/los ODS con los que se vinculan los objetivos del programa:	



1	2	3	4	5	6	7	8	9	10	11	12	13	14	15	16	17
x		x													x	

ODS	META (ODS)	VINCULACIÓN
1 Fin de la pobreza	Para 2030, erradicar la pobreza extrema para todas las personas en el mundo, actualmente medida por un ingreso por persona inferior a 1,25 dólares al día.	Indirecta

**Consideraciones:**

- »ODS: Se incluirá el número y la redacción fidedigna del ODS conforme a lo establecido por el PNUD.
- »Meta: Se incluirá la redacción fidedigna de la meta del ODS conforme a lo establecido por el PNUD.
- »La información de los ODS y sus metas pueden consultarse en: <https://www.un.org/sustainabledevelopment/es/objetivos-de-desarrollo-sostenible/>
- »Vinculación
  - Directa: el objetivo central del programa contribuye claramente al cumplimiento de la(s) meta(s) ODS identificada(s).
  - Indirecta: el objetivo central del programa propicia la generación de condiciones que contribuyen al cumplimiento de la(s) meta(s) de ODS identificada(s), a pesar de no ser su objetivo principal.

ELABORO



DIRECCIÓN DE SERVICIOS PÚBLICOS  
LIC. JUAN MANUEL MORA PÉREZ  
DIRECTOR DE SERVICIOS PÚBLICOS  
MUNICIPALES

REVISÓ



TIZAYUCÁN 2020-2024  
SECRETARÍA DE OBRAS PÚBLICAS  
PRESIDENCIA MUNICIPAL  
ARQ. ING. FÁBIAN MIGUEL ÁNGEL  
SALAMANCA PÉREZ  
SECRETARIO DE OBRAS PÚBLICAS

AUTORIZO



MTRA. SUSANA ARACELI  
ÁNGELES QUEZADA  
PRESIDENTA MUNICIPAL  
MTRA. SUSANA A. ÁNGELES QUEZADA  
PRESIDENTA MUNICIPAL  
CONSTITUCIONAL